

POLEPSKÉ LISTY



číslo 8
říjen 2012



Slovo starosty

Vážení spoluobčané.

Možná ještě někteří z Vás rozebíráte volby do zastupitelstva Středočeského kraje a přemýšlíte o tom, kdo bude další čtyři roky rozhodovat o našem kraji.

Původně jsem měl v úmyslu napsat komentář k výsledku voleb, k tomu, jací lidé a s jakými úmysly kandidovali a co od nich můžeme očekávat. Ale včas se mi přes rameno podívala manželka a vrátila mne zpět na zem připomenutím, že listy nejsou mým osobním plátkem a že má případná „upřímnost“ by mohla být politickými šibry použita v neprospěch celé obce. Tedy zpět k naší vesnici.

Voleb se v Polepech zúčastnilo 39,81%, ve Středočeském kraji 36,45% voličů.

Krajské zastupitelstvo budou tvořit zástupci čtyř politických stran a jejich seskupení:

Název	Počet mandátů	v %
Česká strana sociálně demokratická	20	30,77
Komunistická strana Čech a Moravy	19	29,23
Občanská demokratická strana	16	24,62
TOP 09 a Starostové pro středočeský kraj	10	15,38
Celkem	65	100,00

Starosta	Po, St 18:00 — 21 hod.	Mobil 724 180 515
Místostarostka	Po 18:00 — 21 hod., St 16 — 19 hod.	Mobil 722 937 844
Administrativní pracovnice	Po, St 14:30 — 21 hod., Út, Čt 8 — 13 hod.	Telefon 321 725 362

www.obecpolepy.cz

E-mail: oupolepy@volny.cz

www.polepy.rajce.idnes.cz

Jak jsme volili v Polepech:

Kandidátní listina	Platné hlasy	
Název	celkem	v %
„Sdružení nestranníků“	3	1,47
Volte Pr. Blok www.cibulka.net	2	0,98
Strana soukromníků ČR	0	0,00
SUVERENITA - blok JB, SZR	2	0,98
Nár. socialisté - levice 21. stol.	0	0,00
TOP 09 a Starostové pro STČ	51	25,00
Věci veřejné	2	0,98
ZMĚNA 2012	0	0,00
Komunistická strana Čech a Moravy	30	14,70
Strana zelených	3	1,47
Česká strana sociálně demokratická	38	18,62
Koalice KDU-ČSL, SNK a nezávislí	8	3,92
Občanská demokratická strana	31	15,19
Strana svobodných občanů	10	4,90
Hnutí na podporu dobrovolných hasičů	3	1,47
Dělnická str. sociální spravedlnosti	1	0,49
Komunistická strana Československá	2	0,98
„UNP - STŘEDOČEŠI 2012“	2	0,98
SPO ZEMANOVCÍ - Češi	5	2,45
Česká pirátská strana	7	3,43

Pokud se podíváme, jak jsme v Polepech přidělovali preferenční hlasy, tak jednoznačně zvítězil starosta Kolína Vít Rakušan se 34 preferenčními hlasy, ostatním kandidátům jsme přidělili maximálně 12 hlasů. Další informace můžete získat na www.volby.cz.

Ačkoliv byla naše účast ve volbách nadprůměrná, opět se potvrdilo, že spouště lidí je asi jedno co se okolo děje, převážně nemají chuť se vyjadřovat a žijí si život ve svém soukromí. Přestože se v naší vesnici snažíme nabízet spoustu akcí a aktivit, vidíme na nich pořád stejné lidi, kteří nejen že se přijdou pobavit, ale i pomáhají s přípravou, řeknou, co se jim líbí, nebo s čím nejsou spokojeni, případně co by chtěli v obci ještě mít. A pro nás je takové povídání ohromnou inspirací.

Tímto oslím můstkem jsem plynule přešel k dění v Místní akční skupině Podlipansko. MAska při své činnosti vychází z analýzy potřeb území, zjišťuje, co by lidé ve svém bydlišti a okolí rádi měli, jak by si chtěli zlepšit podmínky pro život. Nyní končí takzvané „programovací období 2007 – 2013“ a připravujeme se na období do roku 2020. MAska nejen že sbírá od lidí jejich přání a nápady, ale snaží se je převést do čísel – kolik by realizace těchto potřeb stála peněz. Po zpracování strategie rozvoje území na období do roku 2020 své finanční požadavky uplatní u příslušných ministerstev a bude se snažit pro svůj region získat co nejvíce peněz. Za minulé období to bylo 40 milionů Kč, na příští období předpokládá minimálně 60 milionů Kč. A právě proto, aby požadavky na finanční prostředky vycházely z reálných potřeb skutečných obyvatel, probíhají na území MAS Podlipansko setkání s obyvateli - pro nás je asi nejvýhodnější termín 31. 10. 2012, kdy si v jídelně červenopečecké školy můžeme od 17.00 do 19.30 povídat o našich potřebách a představách. Protože toto setkání již není o nějaké krajské či celostátní politice a má k našemu běžnému životu mnohem blíže, než si možná uvědomujeme, měli bychom si udělat čas a do „Peček“ přijít.

Z dalších událostí

- Jak jsme již slibovali, v okolí obce budou vyznačeny stromy ke kácení (k samovýrobě). Zájemci se mohou přihlásit na obecním úřadu do středy 31. října. Poté společně projdeme místa se stromy a podle vašich schopností je rozdělíme.
- Začíná období úklidu listí a dalšího biologického odpadu ze zahrádek a obecních ploch. Abychom tento odpad nemuseli dávat do popelnic – a platit za jeho likvidaci, máme zřízený obecní kompost, kam je možné ho odkládat. Příjezdová cesta ke kompostu je opatřena závorou, klíč k ní Vám rádi zapůjčíme na obecním úřadě, nebo každý zastupitel. I na obecním kompostu je třeba respektovat systém třídění. Na jednu hromadu patří větve, na druhou ostatní kompostovatelný odpad. Plastové pytle a provázky si odveďte zpátky s sebou a odložte je do příslušných kontejnerů. Kdo by měl větší množství materiálu na kompost a neměl možnost ho tam dopravit, může využít obecní multikáru – po domluvě na obecním úřadu, nebo se mnou. V letošním roce se nám podařilo najít firmu, která si větve z kompostu odveze, takže je již nebudeme muset pálit.
- Výsledky rozborů vody ve studních zasažených následky havárie na produktovou v roce 2006 jsme si vyžádali a v nejbližší době budou k nahlédnutí na obecním úřadu.
- Zastupitelé se rozhodli zadat zpracování prováděcí projektové dokumentace pro rekonstrukci Věbrovy restaurace – sálu, prostorů budoucí restaurace a nezbytného zázemí.
- Vzhledem ke špatnému zdravotnímu stavu budou vykáceny obě lípy před kapličkou a místo nich vysadíme lípy nové.
- V podzimních měsících bude dokončena výsadba zeleně podél ulice Severní – podpořeno dotací od MAS Podlipansko.
- Rádi bychom upravili parčík v řadovkách, připravte se na společné jednání s projektantem zeleně.
- Po obci se objeví tabulky upozorňující, že na místech za nimi skutečně nejsou skládky odpadu. Jedná se o prostor za zahrádkami u horního rybníka (letos jsme tam uklidili, ale zahrádkáři naši snahu asi nepochopili), dále sousedé odpad odkládají do prostoru „cihelny“, ani zeleň u řadovek není ušetřena – hromady suché trávy a plevele, vykopaná hlína, stavební odpad, to vše jsou někteří z nás schopni vysypat do blízkosti svého obydlí. Své soukromé pozemky máme jako z alabastru, ale „co není moje, do toho mi nic není“. Také přístup, ale podle mého názoru špatný. Asi by se autorům oněch zmiňovaných hromádek nelíbilo, kdyby se na jejich pozemcích objevil odpad z obecních ploch...

Ačkoliv poslední slova některé ze čtenářů asi nepotěšila, neztrácím víru v dobrotu lidí, neboť naprostá většina lidí žijících v Polepech se snaží obci neškodit, naopak přispívá k tomu, že nám naši vesničku spousta lidí pochválí. Děkuji všem, kteří k tomu přispívají.

A úplně všem Vám přeji příjemné podzimní dny, hodně sluníčka na nebi i v duši a hodně pevného dobrého zdraví.

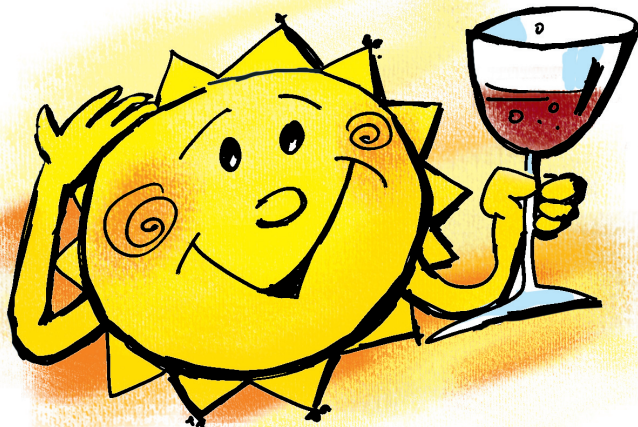
Váš starosta Rostislav Vodička

Informace Obecního úřadu

Jednou větou

- ▶ Zastupitelé schválili přijetí dotace Středočeského kraje na vybavení knihovny židlemi
- ▶ Zastupitelé vyjádřili poděkování všem občanům, kteří se podíleli na přípravě, materiální a finanční podpoře polepského westernového posvícení.
- ▶ Starosta zaujme odpověď společnosti STACHEMA na požadavky obce týkající se spolufinancování dopravně bezpečnostního opatření v obci.
- ▶ Zastupitelé odsouhlasili podepsat Smlouvu o partnerství na zřízení elektronické spisové služby pro obce v území ORP Kolín s Městem Kolín.
- ▶ Příští zasedání zastupitelstva se uskuteční 5. listopadu 2012.
- ▶ Nebezpečný odpad - v sobotu 27. října od 9.30 – 10.30 hodin u hasičárny.
- ▶ Velkoobjemový odpad – kontejnery budou přistaveny 26. - 28. října u křižovatky ulic V Cihelně a Pašinecká, a 2. - 4. listopadu 2012 nad hřištěm.

Blahopřejeme našim spoluobčanům



V říjnu slaví:

pan

Karel KOLÁŘ

87. narozeniny

*Přejeme vše nejlepší, hodně zdraví
a pohody do dalších let.*

Kulturní a sportovní akce

Pravidelná cvičení

Úterý	17.00 - cvičení na RHB míčích ve spolkové místnosti	(paní Alena Ptáčková)
Úterý	18.00 - formování postavy ve Fitku vedle hospody	(paní Hana Pospíšilová)
Úterý	19.00 - Power Joga ve Fitku vedle hospody	(paní Věra Hofmanová)
Středa	19.00 - Zumba ve Fitku vedle hospody	(paní Lída Karásková)

Keltové na tvrzi v Nebovidech

Sousední obec Nebovidy zve na oslavu keltského svátku SAMHAIN. Akce „Keltové na tvrzi“ se uskuteční v sobotu 27. října 2012 od 14.00 - 22.00 hodin na Nebovidské tvrzi. Pojdme tuto akci podpořit! Pokud chcete jít pěšky, sraz účastníků bude ve 13.00 hod u polepského pomníku.

Informace u M. Čábelové

Večer duchů

Již tradičně se setkají duchová a nadpřirozené bytosti v polepských ulicích. V pátek 2. listopadu v 17.00 hodin je slet všech strašidelných bytostí na polepském fotbalovém hřišti a pak všichni vyjdou strašit do ulic. Na cestu si budou svítit lampióny. Děti i dospělí přijďte si v různých maskách zařadit na polepský Halloween. Průvod bude zakončen u rybníka, kde se vypustí balón štěstí. Na večerní strašidelnou vycházku prosíme majitelé domů, aby v 17 hodin rozsvítili nazdobené dýně, které také posvítí strašidelnému průvodu na cestu.

Lední revue POPELKA

Pohádku shlédneme v ČEZ Aréně v Pardubicích. Pro všechny přihlášené je odjezd autobusu v sobotu 10. listopadu 2012 ve 12 hodin z otočky v Polepech.

Informace u E. Mačkové, tel: 722 937 844

Výsadba nových stromků

OS „Přátelé Polepského údolí“ uskuteční v neděli 11. listopadu od 13.30 hodin výsadbu dalších stromků. Přijďte si zasadit svůj stromek tentokrát v poli nad cihelnou.

Přátelé Polepského údolí

Posezení při harmonice - nejen pro seniory

V úterý 20. listopadu od 17 hodin se opět uskuteční oblíbené posezení při harmonice. K poslechu, zpěvu i tanci bude hrát harmonikář pan Jaroslav Šedina z Ovčár. Můžete se těšit i na promítání fotek z polepského westernového posvícení a určitě i na malé občerstvení.

Kuželkářské klání

V sobotu 24. listopadu se uskuteční kuželkářský turnaj Polepy versus Nebovidy - Hluboký Důl. Sportovní podvečer bude probíhat v kuželárně v Červených Pečkách od 17. hodin. Přijďte reprezentovat družstvo Polep, nebo jenom fandit a příjemně se pobavit. Vstupné je 30,- Kč / hrající osoba. Prosíme obuv se světlou podrážkou, sportovního ducha a vezměte s sebou něco dobrého na zub. Pivo, limo, víno a další nápoje je možné zakoupit na místě.

Bližší informace a přihlášení u E. Mačkové

Andělské zvonění 2012 a rozsvícení vánočního stromku

V neděli 2. prosince od 15.30 hodin se uskuteční před polepskou hospodou u Obecního úřadu adventní prodejní výstava výrobků „kluků ze Zvonečku“. U stromečku zazní vánoční koledy a po setmění se rozsvítí vánoční stromek, který bude letos ze zahrady p. Guštara. Do truhličky budou malí andílci vybírat psaníčka s přáníčkem pro Ježíška. Připravte si své přáníčko, třeba se Vám splní. Přijďte si zpříjemnit první adventní neděli. Přineste si s sebou svíčky a prskavky.

Mikulášská nadílka pro děti a taneční zábava pro dospělé

V sobotu 8. prosince přiletí pekelníci s Mikulášem do Věbrovy hospody. Od 15 hodin bude Mikulášská nadílka pro děti, dětská diskotéka plná her a zábavy. Večer od 20 hodin k tanci a poslechu zahrají Trampoty. Těšte se na čertovské kolo štěstí a dábelské překvapení.

Přátelé Polepského údolí

Vánoční zpívání

26. prosince 2012 od 17 hodin jako každoročně zazní u kapličky koledy. Prosím přijďte rozšířit pěvecký sbor.

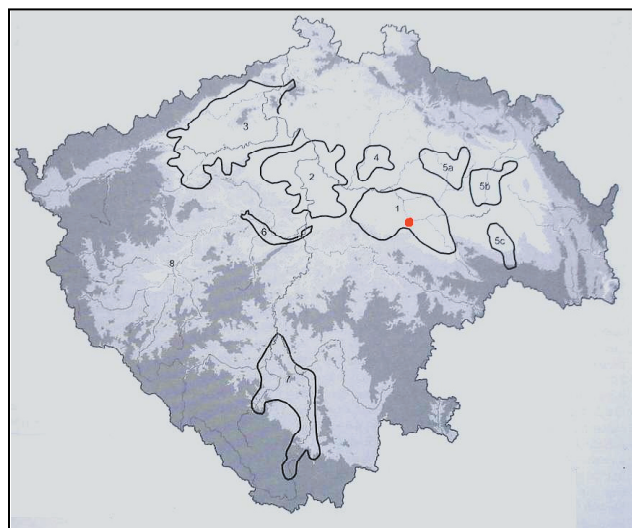
Informace u E. Mačkové

Střípky z polepské historie

...Od doby, kdy Dr. František Dvořák shromažďoval informace a nálezy z prehistorických časů v okolí Kolína, uplynulo už hodně vody – informace přibývají, přístupy k bádání se propracovávají a vylepšují, mohutně pomáhají moderní technologie - obraz, který o minulosti máme, se tak postupně doplňuje. Proto se dnes objevují témata, která byla v Dvořákově době velkou neznámou. A vynořují se rovněž, protože jsou jednoduše v módě. Jedním z takových velkých témat poslední doby je otázka vztahu člověka a jeho životního prostředí - hodně se hovoří a bádá o krajině, jejích proměnách v průběhu času a různých způsobech jejího využívání a pojmání.

Další díl „seriálu“ o únětické kultuře bude završením posledních dvou, které spíše obecněji pojednávaly o zemědělství a každodenním životě před čtyřmi tisíciletí. Dnešní epizoda bude už o něco konkrétněji směřovat k únětickému osídlení v nejbližším okolí Polep. Rovněž se v té souvislosti okrajově dotkneme i fenoménu obrazu krajiny té doby. Nechtěl bych se úplně opakovat, a proto odkazuji na Polepské listy z února 2012, kde už se něco z tohoto „soudku“ objevilo.

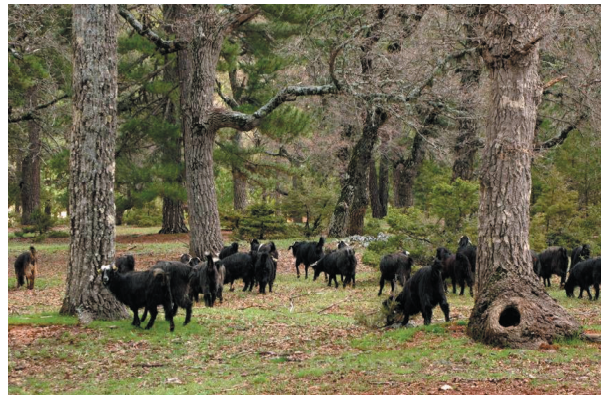
Oblast Polep patřila po celý pravěk k jednomu z nejintenzivněji využívaným sídelním areálům dnešních Čech – únětickou dobu nevyjímaje. Nahrávaly tomu příhodné klimatické podmínky, úrodná zemina, ale i bohatá síť vodních zdrojů. Ostatně, vazba na vodní toky je pro únětické období charakteristická (viz obr. 1).



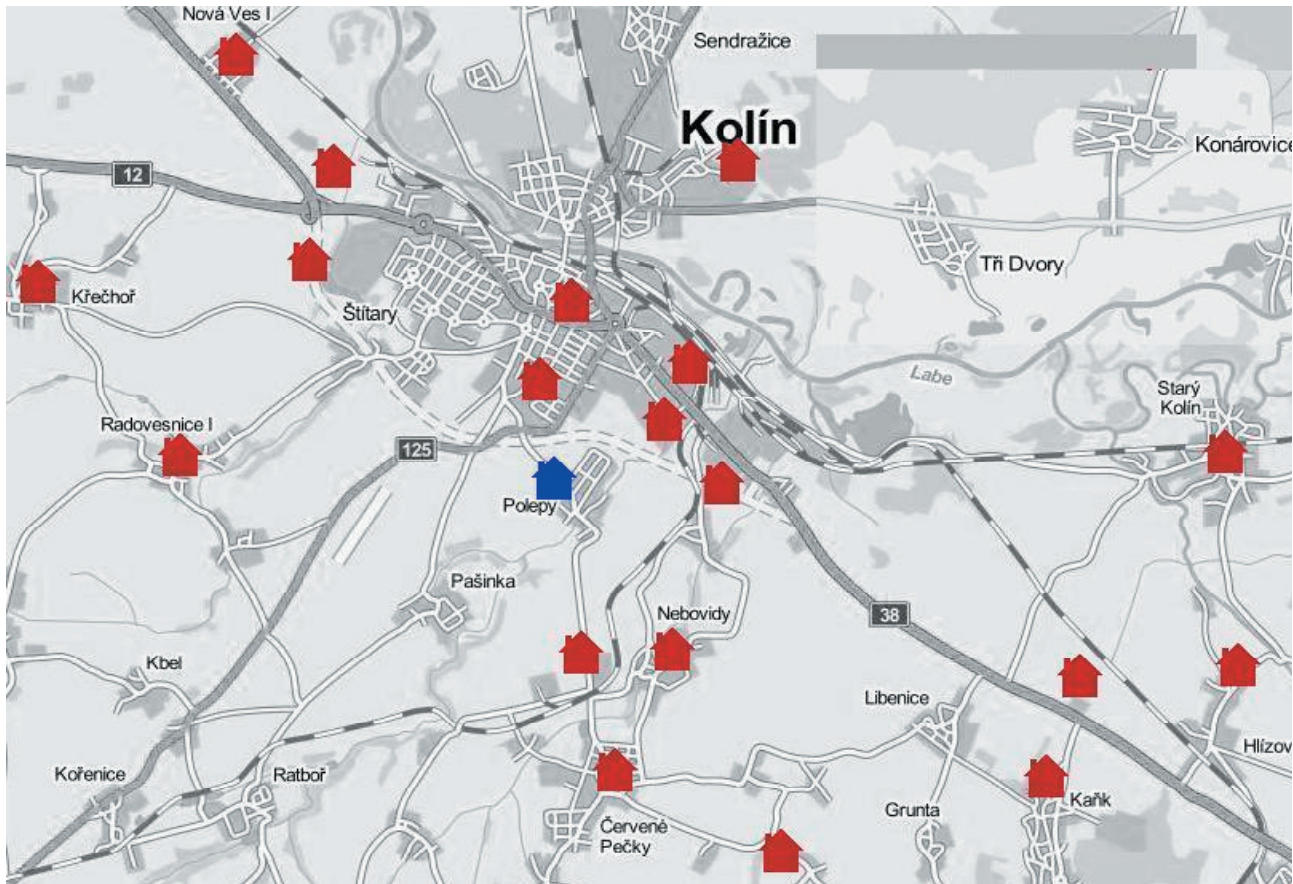
Obr. 1. Sídelní Areály únětické kultury (Jiráň, 2008)

Ideálním místem pro osídlení byla mírně svažité úbočí nad menšími potoky, nejčastěji orientovaná na východ či jihovýchod (Jiráň, 2008). Takovéto osady, nebo chcete-li vesnice, měly mít průměrnou rozlohu 1-1,5 ha a obývalo je asi 5 rodin (Dreslerová, 2011). Množství osad a celková hustota obyvatelstva v jednotlivých regionech mohla být značně proměnlivá, výzkum je v tomto směru značně limitován nedostatkem nalezených sídlišť. Ale za předpokladu – a ten se pro únětickou dobu stává téměř pravidlem – že sídliště měla v nejbližším okolí i svůj „hřbitov“ (a pohřebišť se zachovalo neúměrně více), už určité hrubé odhady existují. Pohybují se mezi 3-8 obyvateli na km² (Dreslerová, 2011) - pro okolí Polep by pak, vzhledem k počtu známých nálezů a výhodnosti zdejší oblasti (viz obr. 3), mohla pro únětickou dobu platit vyšší hranice zmíněné hodnoty (dnes se čísla pro ČR pohybují někde okolo 133 obyvatel/km²). S hustotou a intenzitou zalidnění úzce souvisí i poměr obdělávaných, a jinak kulturně využívaných ploch, k velikosti lesa. Dnes zaujímá zemědělská půda něco přes 50% a lesy asi 33% rozlohy ČR. Dagmar Dreslerová (2011) uvádí pro nížinaté (a tedy nejvíce využívané) oblasti pravěkých Čech poměrně vysoké rozpětí obdělávané (odlesněné) půdy, a to od 20 do 50% celkové rozlohy, což v přepočtu na jednu osadu dělá několik desítek hektarů zkulturněné půdy. Toť suchá řeč čísel. Jenže jak asi vypadala taková krajina? Malé vesnice a osady zachovávaly vcelku pravidelnou a rozvolněnou strukturu – byly od sebe rozestý v poměrně rovnoměrných vzdálenostech, a jejich „bezprostřední okolí si pak můžeme představit jako mozaiku polí a pastvišť, bezlesí, křovin, a světlých porostů či porostlin. Tato zóna v určité (neznámé) vzdálenosti od obytného areálu přecházela v prosvětlený les a pak v zapojený lesní porost, přičemž hranice mezi jednotlivými zónami byly neostré...

Při současně převládajícím názoru, že zakládání polí hrálo při odlesňování pouze malou roli, bylo hlavním nositelem odlesňování či lépe změny druhové skladby lesa tzv. letninování a lesní pastva (viz obr. 2)... To postupně vedlo k přestavbě druhové skladby lesů v naše dnešní lesní společenstva (zejména habrové doubravy)...“ (Dreslerová, 2011, s. 96-7).



Obr. 2. Lesní pastva v Turecku (Dreslerová, 2011)



Obr. 3. Sídliště únětické kultury v okolí Polep: Červené Pečky, Hlízov, Hořany, Kaňk, Kolín, Křechoř, Libenice-Salka, Nebovidy, Nová Ves I., Radovesnice a Starý Kolín (Pauknerová, 2010) Archeologický ústav AV ČR.

Příště už konečně něco i k problému samotného polepského pohřebiště, které má být hlavním motivem celého „seriálu“...

Literatura:

Dreslerová, Dagmar. (2011). *Přírodní prostředí a pravěké zemědělské společnosti (na území Čech)*. Disertační práce. Praha. Univerzita Karlova, Filozofické fakulta.

Jiráň, L. (Ed.). (2008). *Archeologie pravěkých Čech 5, Doba bronzová*. Praha: Archeologický ústav AV ČR.

Pauknerová, K. (2010). *Tělo – chůze – krajina: Pravěké zemědělské kultury v rovinatých terénech Čech*. Dizertační práce. Praha. Univerzita Karlova, Fakulta humanitních studií.

Martin Mejzr

Polepský fotbal - zprávy z fotbalu

Tým A - I. A třída, skupina B

	Tým	Z	V	R	P	Skóre	B	+/-
1.	Jíloviště	10	8	0	2	28 : 6	24	6
2.	Polepy	10	8	0	2	32 : 15	24	12
3.	Hradištko	10	7	0	3	23 : 16	21	3
4.	Mnich. Hradiště	10	5	2	3	29 : 17	17	2
5.	Sázava	10	5	2	3	21 : 15	17	2
6.	Benešov B	10	4	4	2	12 : 12	16	1
7.	Radim	10	4	3	3	18 : 14	15	-3
8.	Luštěnice	10	4	2	4	14 : 16	14	-1
9.	Zásmuky	10	4	1	5	18 : 27	13	1
10.	Zeleneč	10	3	3	4	13 : 21	12	0
11.	Říčany	10	3	2	5	19 : 21	11	-1
12.	Bělá	10	3	2	5	18 : 29	11	-7
13.	Velim	10	2	3	5	13 : 21	9	-6
14.	Červené Pečky	10	2	1	7	13 : 19	7	-11
15.	Bakov	10	1	4	5	12 : 21	7	-8
16.	Týnec	10	2	1	7	14 : 27	7	-5

Bylo již odehráno 10 kol nové sezóny. Naši borci hrají oproti minulému ročníku o 2 soutěže níže. Kádr se sice obměnil, nicméně jádro týmu u nás zůstalo a kvalita se projevila na výsledcích. Po nedělní prohře v Benešově jsme sice přišli o vedoucí místo ale vstup do soutěže je výsledkově více než dobrý. Přesto nesmíme usnout na vavřínech, protože již několik soupeřů nás zaskočilo kvalitním projevem a vítězství bylo nutno vybojovat.

V dalším kole se utkáme s Bakovem, 27.10. nás čeká nyní vedoucí tým Jíloviště. Listopad zahájíme doma s Hradištěm, v předposledním kole jedeme do Bělé a podzimní část bychom měli ukončit doma v derby s Radimí.

Žáci - okresní přebor

	Tým	Z	V	R	P	Skóre	B	+/-
1.	Volárna	6	6	0	0	61 : 8	18	6
2.	FS Velký Osek	5	5	0	0	54 : 5	15	6
3.	Ovčáry	7	4	2	1	36 : 16	14	2
4.	Červené Pečky	5	4	0	1	46 : 14	12	6
5.	Radovesnice II	7	3	1	3	9 : 34	10	1
6.	SK Štítary	6	3	0	3	21 : 19	9	0
7.	Polepy	5	1	1	3	14 : 20	4	-2
8.	Konárovice	6	1	1	4	10 : 27	4	-5
9.	Žiželice n/C	7	1	1	5	11 : 64	4	-5
10.	Týnec n/L	6	1	0	5	10 : 36	3	-6
11.	Krakovany	6	0	2	4	12 : 41	2	-7

U žáků bylo nezbytné doplnit tým po odchodech, které trápí dlouhodobě všechny oddíly u žákovských a dorosteneckých kategorií. To se projevilo i na výsledcích. Musím konstatovat, že se nám alespoň podařilo tým udržet. Prozatím se týmu sice podařilo získat body pouze v utkáních s Konárovicemi a s Žiželicemi. Pevně věříme, že až se tým lépe sehraje, bude se zase šplhat do výše položené části tabulky.

Olda Chroust